

Администрация городского округа «Город Калининград»  
Комитет по образованию  
муниципальное автономное дошкольное образовательное учреждение  
города Калининграда центр развития ребенка - детский сад № 111

Рассмотрен  
на педагогическом совете  
МАДОУ ЦРР д/с № 111  
Протокол № 3 от 25.03.2025

Утверждаю  
заведующий МАДОУ ЦРР д/с № 111  
Ирина Д. Лапина  
Приказ № 28 -о от 25.03.2025 г.



## ОТЧЕТ О РЕЗУЛЬТАТАХ САМООБСЛЕДОВАНИЯ

муниципального автономного дошкольного образовательного учреждения  
города Калининграда центра развития ребенка - детского сада № 111  
за 2024 год

2025 г.

## АННОТАЦИЯ

Отчет по результатам проведения самообследования, составлен согласно требованиям федерального законодательства, которое обязывает образовательные организации ежегодно осуществлять процедуру самообследования и размещать соответствующий отчет на сайте организации (статья 28 Федерального закона от 29 декабря 2012 г. № 273-ФЗ «Об образовании в Российской Федерации (с изменениями и дополнениями)).

Самообследование муниципального автономного дошкольного образовательного учреждения города Калининграда центра развития ребенка – детского сада № 111 проводилось в соответствии с требованиями:

\* Приказа Министерства образования и науки РФ от 14 июня 2013 г. № 462 «Об утверждении Порядка проведения самообследования образовательной организацией»

\* Приказа Министерства образования и науки РФ от 10.12.2013 г. № 1324 «Об утверждении показателей деятельности образовательной организации, подлежащей самообследованию»;

\* Приказа Министерства образования и науки РФ №1218 от 14.12.2017 года «О внесении изменений в Порядок проведения самообследования образовательной организации», утвержденный приказом Министерства образования и науки РФ от 14 июня 2013 г. №462».

Сроки, форма проведения самообследования, состав лиц, привлекаемых для его проведения был определен приказом заведующего МАДОУ ЦРР д/с № 111 от 10.02.2025 № 15 - о.

Цель самообследования образовательного учреждения:

Обеспечение доступности и открытости информации о деятельности дошкольного учреждения.

Форма проведения самообследования - отчет, включающий аналитическую часть и результаты анализа показателей деятельности детского сада.

В процессе самообследования были проведены:

- оценка образовательной деятельности,
- оценка структуры управления,
- оценка содержания качественной подготовки воспитанников,
- оценка кадрового обеспечения,
- оценка материально - технической базы,
- оценка учебно-методического обеспечения,
- оценка обеспечения безопасности образовательного учреждения и др.

Таблица показателей деятельности соответствует приложению №1 Приказа Министерства образования Российской Федерации № 1324 от 10.12.2013г.

Обобщенные данные представлены в виде настоящего отчета утверждены приказом заведующего и размещены на официальном сайте дошкольного Учреждения.

### 1. Общие сведения об организации

|   |   |
|---|---|
| Наименование образовательной организации  | муниципальное автономное дошкольное образовательное учреждение города Калининграда центр развития ребенка - детский сад № 111; МАДОУ ЦРР д/с № 111  |
| Руководитель  | заведующий<br>Лапина Шафига Даяндуровна   |
| Адрес организации   | 236040, г. Калининград, ул. Ракитная, д. 1  |
| Телефон, факс   | 8(4012)53-70-26; 8(4012)53-70- 01   |
| Адрес электронной почты   | ds111@edu.klgd.ru   |
| Учредитель  | Комитет по образованию  |
| Дата создания   | 1971  |
| Лицензия  | от 07.12.2015 г. № ДДО-1300 серия 39 ЛО1 № 0000643, срок действия – бессрочно.<br>Наименование лицензионного органа:<br>Министерство образования Калининградской области<br> |
| Свидетельство о государственной аккредитации  | В дошкольных учреждениях государственная аккредитация учреждений не проводится  |
| Наличие и реквизиты Устава образовательного учреждения (номер протокола общего собрания, дата утверждения, дата утверждения вышестоящими организациями или учредителями); соответствие Устава образовательного учреждения требованиям закона "Об образовании в РФ", рекомендательным письмам Минобрнауки РФ | Устав утвержден приказом Комитета по образованию администрации городского округа «Город Калининград» от 05.03.2018 года № ПД – КпО - 156, Устав соответствует требованиям Федерального закона «Об образовании в РФ»   |

|   |   |
|---|---|
| <p>Характеристика образовательного учреждения</p> | <p>Муниципальное автономное дошкольное образовательное учреждение города Калининграда центр развития ребенка - детский сад № 111 (далее – МАДОУ ЦРР д/с № 111, ДОУ) расположено в центре города Калининграда, в жилом районе города вдали от производящих предприятий и торговых мест. Здание МАДОУ ЦРР д/с № 111 построено по типовому проекту. Проектная наполняемость при функционировании 11 групп – 240 детей, при наличии в 2024 году по факту списочный состав – 174 ребёнка, 8 возрастных групп, из них 2 группы компенсирующей направленности для детей с ОВЗ (ТНР) в возрасте 5 – 7 лет. Общая площадь здания 1774,0 кв. м, из них площадь помещений, используемых для нужд образования – 1629,1 кв.м. Общая площадь земельного участка - 6 635,0 кв.м., из нее площадь: площадки для прогулки групп - 1 868,0 кв.м.</p> <p>ДОУ осуществляет свою деятельность в соответствии с предметом и целями деятельности, определёнными в соответствии с федеральными законами, иными нормативными правовыми актами и Уставом МАДОУ ЦРР д/с № 111.</p> <p>Цели деятельности ДОУ – формирование общей культуры, развитие физических, интеллектуальных, нравственных, эстетических и личностных качеств, формирование предпосылок учебной деятельности, сохранение и укрепление здоровья воспитанников;</p> <ul style="list-style-type: none"> <li>- разностороннее развитие детей дошкольного возраста с учетом их возрастных и индивидуальных особенностей, в том числе достижение детьми дошкольного возраста уровня развития, необходимого для успешного освоения ими образовательных программ начального общего образования, на основе индивидуального подхода к детям дошкольного возраста и специфичных для детей дошкольного возраста видов деятельности;</li> <li>- формирование и развитие творческих способностей воспитанников, удовлетворение их индивидуальных потребностей в интеллектуальном, нравственном и физическом совершенствовании, формирование культуры здорового и безопасного образа жизни, укрепление здоровья, организации их свободного времени;</li> <li>- адаптации к жизни в обществе, профессиональной ориентации, а также выявление и поддержка детей, проявивших выдающиеся способности;</li> <li>- осуществление образовательной деятельности по реализации образовательных программ дошкольного образования.</li> </ul> <p>Предметом деятельности ДОУ является оказание услуг (выполнение работ) по реализации</p> |
|---|---|

|                                      |   |
|--------------------------------------|---|
|                                      | <p>предусмотренных законами РФ, законами Калининградской области, нормативными правовыми актами РФ и нормативными правовыми актами органов местного самоуправления полномочий городского округа «Город Калининград» в сфере образования - осуществление образовательной деятельности по основным образовательным программам дошкольного образования, присмотр и уход за детьми, а также по дополнительным общеразвивающим программам и адаптированным образовательным программам.</p> <p>Режим работы детского сада:<br/>Пятидневная рабочая неделя.<br/>понедельник – пятница с 07.00 до 19.00.<br/>Выходные дни: суббота, воскресенье, праздничные дни.<br/>Длительность пребывания детей в группах – 12 часов.</p> <p>В детский сад поступают дети в возрасте от 1г.3 мес. до 7 лет. Работа с воспитанниками, которые вновь поступают в детский сад, начинается с адаптации.<br/>Списочный состав воспитанников в 2024 г. – 174 ребёнка.</p> |
| Основной вид деятельности            | <p>- реализация основной образовательной программы дошкольного образования;</p> <p>- присмотр и уход за детьми;</p> <p>-реализация дополнительных общеразвивающих программ различной направленности (физкультурно – спортивной, художественной, социально-педагогической, естественнонаучной).</p>  |
| Создание безопасных условий обучения | <p>Обеспечение комфортных и безопасных условий для участников образовательного процесса относится к числу приоритетов в системе образования.</p> <p>Вся работа по обеспечению безопасности четко планируется, прописываются планы мероприятий на календарный год по пожарной безопасности, защите от проявлений терроризма, экстремизма, гражданской обороне и предупреждению чрезвычайных ситуаций. Издаются приказы, работают комиссии по охране труда и по предупреждению чрезвычайных ситуаций, которые периодически проводят рейды и оформляют акты по их результатам.</p> <p>МАДОУ ЦРР д/с № 111 оснащено первичными средствами безопасности и оборудованием, бесперебойное функционирование которых обеспечивают специалисты обслуживающих организаций. Повышается уровень обученности персонала детского сада. Организация охраны</p>   |

|  |   |
|--|---|
|  | <p>пропускного и внутриобъектного режимов осуществляется ЧОП.</p> <p>Главной целью по охране жизни и здоровью дошкольников в детском саду является:</p> <ul style="list-style-type: none"> <li>- создание и обеспечение здоровых и безопасных условий труда;</li> <li>- сохранение жизни и здоровья воспитанников, организованного отдыха;</li> <li>- создание оптимального режима труда, обучения и организованного отдыха.</li> </ul> <p>Важным условием обеспечения безопасности детей является формирование у каждого ребенка с детства навыков ОБЖ которые закладываются через систему игровых заданий и моделирование проблемных ситуаций, направленных на формирование основ личной безопасности ребёнка, ценностей здорового образа жизни, на успешную адаптацию при переходе из детского сада в школу.</p> <p>Комплекс мероприятий по обеспечению безопасных условий в ДОУ:</p> <ul style="list-style-type: none"> <li>- по обеспечению пожарной безопасности: с этой целью подготовлена нормативная документация, проводится обучение кадров на рабочих местах и с вновь принятыми работниками, проводится своевременно проверка первичных средств пожаротушения, в работоспособном состоянии пожарная сигнализация с речевым оповещением; установлены сертифицированные противопожарные двери, межэтажные двери; согласно графика проводятся тренировочные занятия;</li> <li>- все электрооборудование и вся электросистема прошли проверку и составляют безопасность учреждению;</li> <li>- назначен ответственный за противопожарный режим в ДОУ.</li> <li>- установлена автоматическая противопожарная система оповещения.</li> <li>- по учреждению распределены противопожарные знаки, планы эвакуации на каждом этаже;</li> <li>- знаки "Выход" с подсветкой.</li> <li>- ежедневно ответственными лицами выполняется проверка работы ОПС, КТС, состояния датчиков, освещения табличек «Выход».</li> <li>- все запасные выходы содержатся в порядке, свободном доступе для выхода на случай пожара.</li> </ul> |
|--|---|

|  |   |
|--|---|
|  | <p>– все сотрудники проходят инструктажи по ПБ;</p> <p>- своевременно при необходимости вносятся корректировки в Пожарную декларацию в соответствии с изменениями в законодательной базе по пожарной безопасности в учреждениях.</p> <p>Организация работы по обеспечению антитеррористической безопасности включает :</p> <ul style="list-style-type: none"> <li>- комплексный план антитеррористической защищенности ДОУ;</li> <li>- пакет документов по обеспечению антитеррористической безопасности;</li> <li>- инструкции.</li> <li>- физическую круглосуточную охрану дошкольного учреждения обеспечивают охранники ЧОП в количестве 3 человек для обеспечения безопасности во время несения дежурства на центральном входе, в целях предупреждения проникновения посторонних лиц в учреждение и на территорию ДОУ.</li> </ul> <p>Выполнение требований по обеспечению охраны учреждения:</p> <ul style="list-style-type: none"> <li>- МАДОУ ЦРР д/с № 111 имеет металлическое ограждение по периметру территории учреждения;</li> <li>- В наличие металлическая калитка с магнитной кнопкой, доводчиком и выходом сигнала вызова на видеодомофон.</li> <li>- Организовано проводится работа со всеми участниками образовательного процесса по профилактике экстремизма и терроризма.</li> <li>- Оформлены наглядные и отчетные материалы.</li> <li>- В системе по плану со всеми работниками, родителями, воспитанниками проводятся инструктажи.</li> <li>- Ежедневный осмотр здания, территории, помещений с последующим внесением записи в журнал с целью предупреждения чрезвычайных ситуаций в ДОУ;</li> <li>- В учреждении установлена кнопка тревожной сигнализации (КТС). Детский сад находится под охраной в течение суток, обслуживание выполняется по Договору на обслуживание и охрану здания и территории ДОУ.</li> <li>- Разработан и введен в действие Паспорт безопасности в соответствии с Постановлением Правительства № 1006 от 02.08.2019 года.</li> <li>- Сформирован план совместных действий с</li> </ul> |
|--|---|

|  |  |
|--|--|
|  | <p>территориальными органами по вопросам антитеррористической безопасности в учреждении.</p> <p>По профилактике дорожно-транспортного травматизма в наличии:</p> <ul style="list-style-type: none"> <li>-Паспорт дорожной безопасности;</li> <li>- комплексный план по профилактике ДДТ, который включает в себя работу с педагогами, воспитанниками и родителями (законными представителями) воспитанников.</li> <li>- в каждой группе оформлен уголок дорожной безопасности с моделированием перекрестков, дорог, светофора. Организуются экскурсии по городу с ознакомительной задачей и отработкой практических действий по правилам дорожного движения.</li> </ul> <p>привлекаются на различные мероприятия специалисты ГИБДД;</p> <ul style="list-style-type: none"> <li>- в наличии нормативная документация, наглядный и видеоматериал материал.</li> </ul> <p>Соблюдение норм охраны труда и техники безопасности:</p> <ul style="list-style-type: none"> <li>- мероприятия ТБ выполняются в соответствии с законодательными требованиями, планом работы, графиками проведения инструктажей, программы обучения кадров, обучение вновь принятых на работу лиц.</li> </ul> <p>-Проводится своевременная корректировка нормативной документации, формируются распорядительные документы.</p> <p>Безопасность образовательного процесса при работе с дошкольниками обеспечивается через:</p> <ul style="list-style-type: none"> <li>➤ безопасную среду (закрепленные шкафы, стеллажи; отсутствие ядовитых и колючих растений; безопасное расположение растений в группе; оборудование помещений, где находятся дети, с соблюдением правил, инструкций противопожарной безопасности);</li> <li>➤ безопасное (не доступное для детей) хранение опасных предметов, материалов, моющих средств, медикаментов в недоступном для детей месте;</li> <li>➤ детская мебель, мягкий инвентарь, постельное бельё, полотенца - имеет сертификаты соответствия.</li> </ul> <p>В группах, кабинетах детская мебель имеет маркировку, подобрана в соответствии возраста</p> |
|--|--|



детей; Шкафы, игровые модули требующие крепления закреплены для безопасного использования.

➤ обеспечение правильного освещения и отопления, вентиляции;

➤ проведение инструктажей со всеми участниками образовательного процесса.

Во всех помещениях ДОУ созданы необходимые условия в соответствии с требованиями для роста и развития воспитанников, а именно- групповые комнаты оборудованы в соответствии с возрастом детей, мебель в них регулируется по росту ребенка.

С целью улучшения системы сохранения и укрепления здоровья детей, валеологизации процесса и научного обеспечения оздоровительной работы в МАДОУ ЦРР д/с №111 разработан План оздоровительной работы, заключен договор с городской детской поликлиникой № 1 города Калининграда.

В течение 2024года выполнено , имеется в наличии:

1. Приказы в наличии:

- об организации режима безопасности,
- о назначении ответственных за безопасность и бесперебойное функционирование учреждения,
- о пожарной безопасности,
- об антикоррупционных мероприятиях,
- по охране труда и техники безопасности в ДОУ,
- о режиме работы в ДОУ,
- о противопожарном режиме в ДОУ,
- о мероприятиях по антитеррористическому режиму в детском саду,
- о гражданской обороне,
- о контрольной деятельности,

И.т.д.

2. Сформированы:

- Паспорт антитеррористической безопасности (защищенности) ДОУ;
- Паспорт дорожной безопасности;
- Декларация пожарной безопасности ДОУ;
- Программа противопожарной безопасности дошкольного учреждения;
- Комплексное планирование по гражданской безопасности;
- Перспективное планирование по антикоррупционной безопасности в ДОУ;

|  |  |
|--|--|
|  | <ul style="list-style-type: none"> <li>▪ Программа оздоровления детей в ДОУ;</li> <li>▪ Паспорт доступности для инвалидов;</li> <li>▪ Программа производственного контроля в ДОУ;</li> </ul> <p>2. Средства охраны:</p> <ul style="list-style-type: none"> <li>▪ автоматическая пожарная сигнализация (звуковая и речевая);</li> <li>▪ видеодомофон;</li> <li>▪ контроль доступа осуществляется охранниками;</li> <li>▪ кнопка тревожного вызова (КТС) с выходом на пульт вневедомственной охраны;</li> <li>▪ охранная сигнализация;</li> <li>▪ точки видеонаблюдения, внутренние и наружные с выходом системы «Безопасный город»</li> </ul> <p>В течение года дети средних, старших и подготовительных групп встречались с работниками пожарной охраны, которые провели для воспитанников мероприятия по соблюдению правил безопасности с целью предупреждения ЧС и ПБ. Темы: «Спички детям не игрушка!», «Электричество в нашем доме» с применением презентационных материалов и фильмов.</p> <p>Для родителей (законных представителей) по обеспечению безопасности в ДОУ были организованы и проведены различные мероприятия: беседы, практикумы, консультативные дни, деловые игры, организованы просмотры фильмов по вопросам безопасности, раздавались буклеты и памятки.</p> |
|--|--|

Прием в Учреждение осуществляется в соответствии с Правилами приема детей в МАДОУ ЦРР д/с № 111, реализующем образовательную программу дошкольного образования и осуществляющим присмотр и уход за детьми.

Отношения между родителями воспитанников (законными представителями) строятся на договорной основе.

**Вывод:** В МАДОУ ЦРР д/с № 111 созданы условия для обеспечения безопасности участников образовательного процесса. Проведенные мероприятия способствуют осознанию детьми и взрослыми значимости правильного поведения на дорогах, в быту, в детском саду, на воде, в лесу и т.д. Жалобы и обращения в адрес учредителя по различным причинам за 2024 год отсутствуют. Случаев травматизма за 2024 год в детском саду – нет.

Информирование родителей и общественности о деятельности детского сада посредством официального сайта ДОУ - <https://ds111-kaliningrad-r27.gosweb.gosuslugi.ru/> , страницы в сети Интернет - <https://vk.com/madou111klgd>

## 2. Аналитическая часть

### 2.1. Оценка образовательной деятельности

Образовательная деятельность в МАДОУ ЦРР д/с № 111 организована в соответствии с нормативными документами:

- ✓ Федеральным законом от 29.12.2012 № 273-ФЗ «Об образовании в Российской Федерации»;
- ✓ ФГОС дошкольного образования;
- ✓ ФООП ДО (приказ Министерства просвещения России от 25.11.2022 № 1028 «Об утверждении федеральной образовательной программы дошкольного образования»);
- ✓ СП 2.4.3648-20 «Санитарно-эпидемиологические требования к организациям воспитания и обучения, отдыха и оздоровления детей и молодежи» и с требованиями
- ✓ СанПиН 1.2.3685-21 "Гигиенические нормативы и требования к обеспечению безопасности и (или) безвредности для человека факторов среды обитания".

Образовательная деятельность ведется на основании утвержденной образовательной программы дошкольного образования, которая составлена в соответствии с ФГОС и ФООП дошкольного образования, санитарно-эпидемиологическими правилами и нормативами, ФАООП ДО и адаптированных образовательных программ для детей с ОВЗ, программами дополнительного образования дошкольников.

Для выполнения требований норм Федерального закона от 24.09.2022 № 371-ФЗ детский сад провел организационные мероприятия по внедрению Федеральной образовательной программы дошкольного образования (далее — ФООП ДО), в соответствии с утвержденной дорожной картой

#### **Результаты:**

В целях корректировки программы, уточнения и наполнения содержания отдельных разделов внесли изменения в новую образовательную программу дошкольного образования детского сада (далее — ООП ДО), разработанную на основе ФООП ДО, и после корректировки ввели в действие с 01.04.2024г.; внесены и утверждены изменения в ОП (новая редакция). Части образовательной программы МАДОУ №111, которых коснулись изменения и дополнения:

- часть Программы, формируемая участниками образовательного процесса
- способы и направления поддержки детской инициативы при реализации части Программы, формируемой участниками образовательных отношений
- содержание коррекционно-развивающей работы в МАДОУ № 111;
- ✓ скорректировали план-график повышения квалификации педагогических и управленческих кадров;
- ✓ запланировали обучение работников по вопросам применения ФООП ДО и ФАООП ДО;
- ✓ проведена информационно-разъяснительная работа с родителями

(законными представителями) воспитанников.

В учреждении разработана Программа развития МАДОУ ЦРР д/с № 111 на 2024 - 2028 годы. Программа развития разработана в соответствии с целями реализации государственной образовательной политики Российской Федерации в области образования и является управленческим документом, определяющим перспективы и пути развития учреждения на среднесрочную перспективу – на 5 лет.

Основания для разработки программы развития:

- Федеральный закон Российской Федерации «Об образовании» от 29.12.2012 № 273 ФЗ;
- Паспорт национального проекта «Образование» (утв. Президиумом Совета при Президенте РФ по стратегическому развитию и национальным проектам, протокол от 03.09.2018 № 10
- Указы Президента Российской Федерации:
  - 1) от 21.07.2020 № 474 «О национальных целях развития Российской Федерации на период до 2030 года»;
  - 2) от 02.07.2021 № 400 «О стратегии национальной безопасности Российской Федерации»;
  - 3) от 09.11.2022 № 809 «Об утверждении Основ государственной политики по сохранению и укреплению традиционных российских духовно нравственных ценностей»;
  - 4) от 24.12.2014 № 808 «Об утверждении Основ государственной культурной политики»;
  - 5) от 17.05.2023 № 358 «О Стратегии комплексной безопасности детей в Российской Федерации на период до 2030 года»;
- Статья 67.1 Конституции Российской Федерации, согласно которой важнейшим приоритетом государственной политики Российской Федерации являются дети (принята всенародным голосованием 12.12.1993 с изменениями, одобренными в ходе общероссийского голосования 01.07.2020);
- Приоритетный проект «Доступное дополнительное образование для детей» (утвержден президиумом Совета при Президенте Российской Федерации по стратегическому развитию и приоритетным проектам, протоколы от 30.11.2016 N 11, от 22.03.2017 N3, от 27.07.2017 N 10);
- постановление Правительства Российской Федерации от 26.12.2017 № 1642 «Об утверждении государственной программы Российской Федерации «Развитие образования»;
- распоряжения Правительства Российской Федерации:
  - 1) от 29.05.2015 № 996 р (Стратегия развития воспитания в Российской Федерации на период до 20 25 года);
  - 2) от 31.03.2022 № 678 р (Концепция развития дополнительного образования детей до 2030 года);
  - 3) от 24.06.2022 № 1688 р (Концепция подготовки педагогических кадров для системы образования на период до 2030 года);
- Государственная программа Калининградской области «Образование» (

Постановление Правительства Калининградской области от 04.02.2022 г.);  
-Муниципальная программа «Развитие системы образования городского округа «Город Калининград» (Постановление администрации городского округа «Город Калининград» от 15.08.2023 г.)  
-Устав МАДОУ ЦРР д/с № 111

Основной целью Программы развития является Создание условий для повышения доступности качественного дошкольного образования в соответствии с ФГОС ДО и современными требованиями общества государства.

Задачи по достижению цели Программы развития:

- 1) Формирование системы работы дошкольной организации на основе внутреннего потенциала с учетом актуальных потребностей общества и государства.
- 2) Цифровизация системы управления образовательной организацией , в том числе документооборота.
- 3) Создание условий для профессионального роста педагогов и предотвращение кадрового дефицита.
- 4) Повышения безопасности в организации в отношении детей и работников, посетителей.
- 5) Создание условий для полноценного сотрудничества с социальными партнерами для разностороннего развития детей.

Этапы реализации Программы развития:

- I этап, подготовительный, 2024год;
- II этап, реализация, 2025 -2027 годы;
- III этап, обобщающий, 2028 год.

Основные ожидаемые результаты реализации Программы развития:

- 1) Высокая конкурентоспособность детского сада на рынке образовательных услуг.
- 2) Реализация инновационных программ и повышение качества дошкольного образования.
- 3) Создание условий для развития дополнительного образования в ДОУ, расширение спектра дополнительных общеразвивающих программ.
- 4) Создание условий для повышения профессиональных компетенций педагогических кадров.
- 5) Создание условий для психолого - педагогического просвещения родителей

Сведения о комплектовании учреждения.

С 01.04.2024 года МАДОУ ЦРР д/с № 111 возобновил деятельность после капитального ремонта. (Приказ № ПД – КпО – 149 от 21.02.2024«О возобновлении деятельности МАДОУ ЦРР д/с № 111 г. Калининграда», приказ № ПД – КпО – 159 от 28.02.2024 «О внесении изменений в приказ комитета по образованию Администрации городского округа «Город Калининград» «О возобновлении деятельности МАДОУ ЦРР д/с № 111 г. Калининграда». С

01.04.2024 по 31.12.2024 года в учреждении функционировало 8 групп. Среднесписочное количество воспитанников по итогам 2024 учебного года – 174 ребенка в возрасте от 1г.4мес. до 8 лет.

В ДОУ сформировано 8 групп разной направленности. Из них:

- группы от 1 года до 3 лет - 48 человек
- группы от 3 лет до 5 лет – 63 человека
- группы от 5 лет и старше – 63 человека из них:

22 ребенка имеют статус с ОВЗ

-вакантные места: для детей в возрасте от 1г.4м. до 7 лет – 66 мест.

В ДОУ реализуется Основная образовательная программа дошкольного образования (далее Программа). Основная образовательная программа дошкольного образования разработана Учреждением самостоятельно в соответствии с федеральной образовательной программой дошкольного образования и федеральным государственным образовательным стандартом дошкольного образования и реализуется в группах общеразвивающей направленности и обеспечивает развитие личности детей дошкольного возраста от 2 до 7 лет, а также ФАООП ДО для детей с ОВЗ. Программы реализуются на государственном языке Российской Федерации – русском.

Программа включает три основных раздела: целевой, содержательный и организационный, в каждом из которых отражается обязательная часть и часть, формируемая участниками образовательных отношений и дополнительный раздел. Обязательная часть Программы обеспечивает развитие детей в пяти образовательных областях: «Социально-коммуникативное развитие», «Познавательное развитие», «Речевое развитие», «Художественно-эстетическое развитие», «Физическое развитие». Содержание образовательных областей зависит от возрастных и индивидуальных особенностей детей, определяется целями и задачами Программы. В части Программы, формируемой участниками образовательных отношений, представлены парциальной программой: «Юный эколог» С.Н. Николаевой.

Данные программы учитывают образовательные потребности и интересы детей, выявляемые в процессе наблюдения за детьми во время их пребывания в детском саду.

Организация учебного процесса в ДОУ осуществляется с учетом национальных и культурных традиций, возрастных и индивидуальных особенностей воспитанников, специфики их образовательных потребностей и интересов.

В 2024 году в ДОУ освоение основной образовательной программы дошкольного образования проводилось в очной форме.

Освоение основной образовательной программы дошкольного образования в МАДОУ ЦРР д/с № 111 составляет 100%.

### **Воспитательная работа**

В МАДОУ ЦРР д/с № 111 реализуется Рабочая программа воспитания и календарный план воспитательной работы, которые являются частью Основной образовательной программы дошкольного образования. С 1 сентября 2024 года

календарный план воспитательной работы скорректировали согласно перечню мероприятий, которые Минпросвещения рекомендовало к реализации в рамках календарного плана воспитательной работы на 2024/25 учебный год, из письма Минпросвещения от 30.08.2024 № 06-1145.

Основные направления рабочей программы воспитания МАДОУ ЦРР д/с № 111:

- Патриотическое воспитание - в основу заложены ценности о Родине и природе;
- Познавательное развитие - в основу заложены знания;
- Физическое направление- включает ценности о здоровье;
- Социальное направление в основу заложены ценности о Человеке, семье, дружбе;
- Этико - эстетическое направление включает в основу - культуру и красоту.

Виды и формы организации совместной воспитательной деятельности педагогов, детей и их родителей разнообразны:

- коллективные мероприятия;
- тематические досуги;
- выставки;
- акции;
- праздники;
- квесты
- досуги;
- развлечения;
- игры-путешествия;
- экскурсии;
- тематические дни;
- реализация проектов;
- целевые прогули;
- решение проблемных ситуаций и др

Важным фактором полноценного пребывания ребенка в детском саду является необходимость создания условий для позитивной социализации ребенка, его личностного развития, развития инициативы и творческих способностей на основе сотрудничества со взрослыми и сверстниками через организацию праздников и развлечений, посвященных календарным событиям, традициям страны, региона и учреждения в соответствии с возрастом в разнообразных видах деятельности, в соответствии с Федеральным календарным планом воспитательной работы. Все мероприятия проводились с учетом особенностей Программы, возрастных, физиологических и психоэмоциональных особенностей детей. В Федеральный календарный план вошли основные государственные и народные праздники, памятные даты:

- ✓ Календарные события – Новый год, Рождество, 23 февраля, 8 марта, Праздник весны (1 мая), 9 мая, День защиты детей, День знаний и др.
- ✓ Памятные даты – День снятия блокады Ленинграда; День освобождения Красной армией крупнейшего «лагеря смерти» Аушвиц-Биркенау (Освенцема) – День памяти жертв Холокоста; День разгрома советскими войсками немецко-фашистских войск в Сталинградской битве; День памяти о россиянах,

исполнявших служебный долг за пределами Отечества; День воссоединения Крыма с Россией; 22 июня: День памяти и скорби; День памяти погибших при исполнении служебных обязанностей сотрудников органов внутренних дел России и др.

- ✓ Традиционные события: «Масленица», «Благовещение», «Пасха», «До свидания детский сад» (выпускной) «Здравствуй Лето», «Неделя здоровья», «День славянской письменности и культуры» и др.

Мероприятия проводятся в форме досугов, развлечений, праздников, игр-путешествий, экскурсий, тематических дней, реализации проектов, целевых прогулок, решения проблемных ситуаций и др.

Чтобы выбрать стратегию воспитательной работы, в 2024 году проводился анализ социального состава семей воспитанников.

Характеристика семей по составу:

| <b>Количество детей в МАДОУ,<br/>из них:</b> | <b>174 (100%)<br/>(на 31.12.2024 г.)</b> |       |
|--|--|-------|
| Количество мальчиков                         | 105                                      | 60,4% |
| Количество девочек                           | 69                                       | 39,6% |

| <b>Состав семьи,<br/>из них:</b>     | <b>Количество семей</b> | <b>Процент от общего<br/>количества семей<br/>воспитанников</b> |
|--------------------------------------|-------------------------|---|
| Полная семья                         | 122                     | 70,1%   |
| Неполная семья                       | 33                      | 19%   |
| Многодетные семьи                    | 19                      | 10,9%   |
| Оформлено опекунов<br>(доверенность) | 0                       | 0%  |

**Характеристика семей по количеству детей**

| <b>Количество детей в семье</b> | <b>Количество семей</b> | <b>Процент от общего<br/>количества семей<br/>воспитанников</b> |
|---------------------------------|-------------------------|---|
| Один ребенок                    | 101                     | 58%   |
| Два ребенка                     | 53                      | 30,5%   |
| Три ребенка и более             | 19                      | 11,5%   |

**Национальный состав воспитанников**

|                          |     |       |
|--------------------------|-----|-------|
| Российское гражданство   | 170 | 97,7% |
| Дети иностранных граждан | 3   | 1,72% |
| Дети без гражданства     | 1   | 0,58% |

|   |   |       |
|---|---|-------|
| Неблагополучные семьи количество<br>детей в данных семьях |   | -     |
| Семьи-беженцы, переселенцы                                | - | -     |
| Дети-инвалиды   | 4 | 2,29% |
| Родители инвалиды   | - | -     |

**Характеристика образовательного уровня родителей**

|                                 |  |             |
|---------------------------------|--|-------------|
| Всего родителей                 |  | 341 (100%)  |
| Имеют высшее образование        |  | 205 (60,1%) |
| Средне- специальное образование |  | 116 (34,0%) |



|  |              |
|--|--------------|
| Среднее образование                          | 20 (5,9%)    |
| Степень участия родителей в воспитании детей |              |
| Высокий уровень                              | 207 (60,7%)  |
| Средний уровень                              | 131 (38,4 %) |
| Низкий уровень                               | 3 (0,9%)     |

Воспитательная работа строится с учетом индивидуальных особенностей детей, с использованием разнообразных форм и методов, в тесной взаимосвязи воспитателей, специалистов и родителей. Направлена на развитие личности, создание условий для самоопределения и социализации воспитанников на основе социокультурных, духовно- нравственных ценностей и принятых в Российском обществе правил и норм поведения в интересах человека, семьи, общества и государства, формирования у воспитанников чувства патриотизма, гражданственности, уважения к памяти защитников Отечества, подвигам Героев Отечества, закону и правопорядку, человеку труда и старшему поколению, уважения к культурному наследию и традициям многонационального народа Российской Федерации, природе и окружающей среде.

Во исполнение части 2 статьи 4 Федерального конституционного закона от 25.12.2000 № 1-ФКЗ в августе 2024 года на здании сада размещен Государственный флаг Российской Федерации.

В 2024 году во исполнение указа Президента РФ от 22.11.2023 № 875 детском саду реализовывались мероприятия, приуроченные к Году семьи. Для этого утвердили план мероприятий детского сада, разработанный на основе плана Правительства от 26.12.2023 № 21515-П45-ТГ. Тематические мероприятия плана Года семьи предусматривали взаимодействие со всеми участниками образовательных отношений.

В 2024 году на сопровождении учреждения находилось 8 семей -участников СВО и воспитанников из семей участников СВО. На данные семьи разработаны и заполнены социальные паспорта, оказывалась консультативная помощь и поддержка. Организован мониторинг актуального психического состояния в период адаптации (первые две недели). Дополнительно, специалисты и воспитатели 1 раз в месяц проводили диагностику состояния воспитанников. Психологический профиль детей не потребовал разработки индивидуальной программы психолого-педагогического сопровождения. Однако для поддержания благоприятного психологического климата в детском саду были добавлены в рабочую программу воспитания профилактические и просветительские мероприятия.

Детям из неполных семей также уделяется большее внимание в первые месяцы после зачисления в МАДОУ.

Учреждение осуществляет психолого-педагогическую поддержку 1 семьи, находящуюся в группе риска. К основным мероприятиям, проводимым в рамках программы относятся:

- диагностика семейного неблагополучия;
- индивидуальные беседы, консультации;
- посещения семей с целью мониторинга жилищно-бытовых условий;

- психолого-педагогическая поддержка.

Сотрудничество с родителями планируется на основе образовательной программы МАДОУ, годового плана, возрастных особенностей детей, запросов и образовательных потребностей семей воспитанников, а также направлено на информирование о содержании работы МАДОУ, успехах и проблемах дошкольников, повышение образовательного уровня родителей. С этой целью в МАДОУ в 2024 году использовались следующие формы работы с родителями:

- педагогический мониторинг - изучение мнения родителей по вопросам образования детей, удовлетворенности работой дошкольного учреждения посредством анкетирования;
- педагогическое образование родителей;
- педагогическая поддержка;
- совместная деятельность педагога и родителей таких как: в творческих конкурсах «Пасхальный сувенир», «Осенняя фантазия», «Мастерская Деда Мороза»; природоохранных экологических акциях, кампаниях, конкурсах «Поможем зимующим птицам», «Дни действий в защиту Балтики», «Кормушки из природного материала»; «Всемирные дни наблюдений птиц», «Наблюдай! Изучай! Действуй!»; «Нет весенним палам»; «Первоцветы – вестники весны» и др.; оформление стенгазет, подготовка презентаций для родителей;
- консультирование родителей посредством работы персональных сайтов педагогов;
- информирование родителей и общественности о деятельности детского сада посредством собственного сайта ДОУ - <https://ds111-kaliningrad-r27.gosweb.gosuslugi.ru/>, страницы в сети Интернет - <https://vk.com/madou111klgd>

Партнерские отношения с родителями, выстроенные в детском саду, положительно влияют на детей. Воспитанники проявляют творческую, и познавательную активность, самостоятельность, с удовольствием участвуют во всех мероприятиях, занимают призовые места в конкурсах различных уровней. Активность родительской общественности в социальных сетях подтверждается интересом к мероприятиям, проводимым в детском саду.

**Вывод:** Воспитательная работа в учреждении строится в рамках реализации Программы воспитания с учетом индивидуальных особенностей воспитанников, с использованием разнообразных форм и методов, в тесной взаимосвязи воспитателей, специалистов и родителей. Воспитанникам из неполных семей уделяется большее внимание в первые месяцы после зачисления в детский сад.

### **Дополнительное образование**

В целях всестороннего удовлетворения образовательных потребностей граждан, МАДОУ ЦРР д/с №111 оказывает дополнительные образовательные услуги на платной основе. Дополнительные платные образовательные услуги оказываются в соответствии с частью 9 статьи 54 Федерального Закона "Об образовании в Российской Федерации", Правилами оказания платных

образовательных услуг, утвержденными постановлением РФ от 15.08.2013г. № 706, Положением оказания платных образовательных услуг в МАДОУ ЦРР д/с № 111. Дополнительным образованием охвачено более 89 % воспитанников дошкольного учреждения. Для работы кружков

в детском саду созданы все необходимые условия: по направленностям:

- естественнонаучная направленность
- социально-гуманитарная направленность
- художественная направленность
- физкультурно-спортивная направленность

- Учреждение включено в Навигатор (ПФДО) дополнительного образования Калининградской области <https://pfdo.gov39.ru/app/>

- разработаны программы;
- выделены специально оборудованные помещения;
- составлено расписание занятий;
- имеется весь необходимый материал для работы кружков.

Количество воспитанников охваченных, дополнительными платными образовательными услугами:

| Физкультурно – спортивное направление | социально-гуманитарная направленность | художественная направленность | естественнонаучная направленность |
|---------------------------------------|---------------------------------------|-------------------------------|-----------------------------------|
| 89 человек                            | 32 человека                           | 48 человек                    | 30 человек                        |

Всего был заключено 199 договоров на образовательные дополнительные услуги, из них 70% воспитанников посещают 2 и более кружка.



**Вывод:** Образовательный процесс в детском саду организован в соответствии с требованиями, предъявляемыми ФГОС ДО и ФОП ДО и направлен на сохранение и укрепление здоровья воспитанников, предоставление равных возможностей для полноценного развития каждого ребенка. Общая картина оценки индивидуального развития позволила выделить детей, которые нуждаются в особом внимании

педагога и в отношении которых необходимо скорректировать, изменить способы взаимодействия, составить индивидуальные образовательные маршруты.

Работа с детьми с ОВЗ продолжается.

Предоставление платных образовательных услуг находится в режиме стабильного функционирования 89 % дошкольного возраста получают дополнительные образовательные услуги в физкультурно - спортивном, художественном, социально – гуманитарном, естественнонаучном развитии в стенах образовательного учреждения.

Во второй половине 2025 года планируется реализации программы дополнительного образования по технической направленности.

### **Деятельность Консультационного пункта на базе МАДОУ ЦРР д/с № 111.**

Консультационный пункт (далее – КП) функционирует на базе учреждения с 2004 года (Приказ №659 от 20.09.2004 г. МЭРИЯ города Калининграда Управление образования «Об открытии групп кратковременного пребывания и консультационных пунктов в МДОУ детских садах г. Калининграда»). Деятельность КП регламентирована положением о Консультационном пункте, планом и режимом его работы.

Цель деятельности консультационного пункта: предоставление населению города Калининграда услуги по оказанию консультативной, методической, психолого-педагогической и диагностической помощи семьям, воспитывающим детей в возраст от 2 месяцев до 8 лет по вопросам воспитания, образования и развития. А также создание условий для повышения компетентности родителей обучающихся в вопросах образования и воспитания, в том числе для раннего развития детей в возрасте до трех лет путем предоставления психолого-педагогической, методической и консультативной помощи родителям (законным представителям) детей, а также гражданам, желающим принять на воспитание в свои семьи детей, оставшихся без попечения родителей.

Работа осуществляется в очном и заочном режиме специалистами КП в двух направлениях:

- индивидуальные консультации с родителями (законными представителями) детей раннего и дошкольного возраста;
- психолого-педагогическая диагностика детей раннего и дошкольного возраста.

За истекший период, 2024 году, было проведено 82 консультации для родителей и 31 диагностических обследования детей раннего и дошкольного возраста. Всего было оказано 113 услуг.

Основная тематика запросов родителей: психоэмоциональное и речевое развитие детей; способы коррекции нарушения поведения ребенка; развитие коммуникативных навыков ребенка; адаптация детей к ДООУ.

Также осуществляется просветительская работа в заочном режиме. На сайте ДООУ размещены консультации специалистов КП по разным тематикам развития и воспитания детей.

**Выводы:** Работа консультационного пункта обеспечивает единство и преемственность семейного и дошкольного образования, помогает в выработке

единых требований при воспитании ребенка. Формирует у родителей педагогическую культуру.

Работу консультационного пункта по оказанию методической, диагностической и консультативной помощи семьям, чьи дети, не посещают детский сад, можно признать в 2024 году удовлетворительной.

### **Инновационное направление учреждения в системе образования.**

- МАДОУ ЦРР д/с № 111 с 2022 года по настоящее время, является участником регионального проекта «Ценностный ориентир» (Приказ Министерства образования Калининградской области № 1252/1 от 14.10.2024г. « Об утверждении перечня образовательных организаций ( дошкольных общеобразовательных) опорными площадками и участниками проекта «Ценностный ориентир»).

- с 2023 года образовательная организация является инновационной площадкой «Социальное партнёрство детского сада и семьи в вопросах воспитания детей на основе российских ценностей и традиций» (Соглашение о сотрудничестве №39-3 от 02.10.2023 г. ООО «Мозаичный парк).

### **Организация системы наставничества.**

Для совершенствования подготовки молодого воспитателя с целью его более успешной адаптации к профессиональной деятельности в учреждении реализуется программа наставничества по форме «педагог- педагог».

В 2024 году были сформированы 3 наставнические пары. В ходе реализации программы наставничества за 2024 год особо эффективными оказались две пары, в которых наставляемые педагоги, под руководством наставника, активно участвовали в мероприятиях по реализации годовых задач, образовательной программы ДОУ и рабочей программы воспитания.

Вывод: педагоги МАДОУ ЦРР д/с №111 систематически повышают свой профессиональный уровень, участвуя в работе методических объединений, знакомясь с опытом работы своих коллег, а также, презентуя свой эффективный педагогический опыт на профессиональных площадках разного уровня и формата. В учреждении реализуется система наставничества. Все это, в комплексе, дает хороший результат в организации педагогической деятельности, повышении профессиональных компетенций педагогов и в целом, улучшении качества образования и воспитания детей.

## **II. Оценка системы управления организации**

Структура и система управления соответствуют специфике деятельности ДОУ.

Управление ДОУ осуществляется в соответствии с действующим законодательством и Уставом ДОУ.

Управление строится на принципах единоначалия и коллегиальности. Коллегиальными органами управления являются: наблюдательный совет, педагогический совет, общее собрание работников.

Единоличным исполнительным органом является руководитель — заведующий.

Органы управления, действующие в ДОУ:

| Наименование органа                 | Функции   |
|-------------------------------------|---|
| Заведующий                          | <p>Осуществляет общее руководство детским садом в соответствии с законами и иными нормативными правовыми актами, Уставом ДООУ. Обеспечивает системную образовательную, воспитательную, методическую и административно-хозяйственную работу образовательного учреждения. Создает оптимальные условия для полноценного всестороннего развития и обучения воспитанников, охраны и укрепления их здоровья в соответствии с государственным образовательным стандартом и программами, реализуемыми в учреждении. В пределах своих полномочий распоряжается бюджетными средствами, обеспечивает результативность и эффективность их использования. Осуществляет комплектование учреждения детьми соответствующего возраста, заключает с родителями договор.</p> |
| Педагогический совет                | <p>Осуществляет текущее руководство образовательной деятельностью ДООУ, в том числе рассматривает вопросы:</p> <ul style="list-style-type: none"> <li>– развития образовательных услуг;</li> <li>– регламентации образовательных отношений;</li> <li>– разработки образовательных программ;</li> <li>– выбора основных и парциальных программ, учебных пособий, средств обучения и воспитания;</li> <li>– материально-технического обеспечения образовательного процесса;</li> <li>– аттестации, повышении квалификации педагогических работников;</li> <li>– координации деятельности методических объединений.</li> </ul>   |
| Общее собрание работников           | <p>Реализует право работников участвовать в управлении образовательной организацией, в том числе:</p> <ul style="list-style-type: none"> <li>– участвовать в разработке и принятии коллективного договора, Правил трудового распорядка, изменений и дополнений к ним;</li> <li>– принимать локальные акты, которые регламентируют деятельность образовательной организации и связаны с правами и обязанностями работников;</li> <li>– разрешать конфликтные ситуации между работниками и администрацией образовательной организации;</li> <li>– вносить предложения по корректировке плана мероприятий организации, совершенствованию ее работы и развитию материальной базы.</li> </ul>  |
| Наблюдательный совет                | <p>Наблюдательный совет рассматривает вопросы:</p> <ul style="list-style-type: none"> <li>– развития образовательной организации;</li> <li>– финансово-хозяйственной деятельности;</li> <li>– материально-технического обеспечения</li> </ul>   |
| Орган общественной самодеятельности | <p>Орган общественной самодеятельности рассматривает вопросы:</p> <ul style="list-style-type: none"> <li>– обсуждает и рекомендует к утверждению проект коллективного договора, правила внутреннего трудового распорядка, график отпусков работников Учреждения;</li> <li>– обсуждает вопросы состояния трудовой дисциплины в Учреждении;</li> </ul>  |

|  |  |
|--|--|
|  | <ul style="list-style-type: none"> <li>– рассматривает вопросы охраны и безопасности условий труда работников, охраны жизни и здоровья воспитанников Учреждения;</li> <li>– принимает участие в экспертной комиссии по определению размера доплат, поощрений и других выплат специального и стимулирующего характера в пределах имеющихся в Учреждении средств из фонда оплаты труда.</li> </ul> |
|--|--|

### **Эффективность управленческой деятельности в 2024 г. (основные компоненты), согласно ВСОКО**

|   |   |    |
|---|---|----|
| 1 | Наличие нормативно-правовой базы, соответствующим действующим правовым актам  | да |
| 2 | Наличие образовательной программы дошкольного образования и Программы развития учреждения и соответствие содержания требованиям законодательства.   | да |
| 3 | Создание безопасных условия организации образовательного процесса и пребывания воспитанников.   | да |
| 4 | Наличие официального сайта в сети Интернет, систематическое его обновление и соответствие наполнения сайта требованиям законодательства; наличие официальных страниц в госпабликах, их наполнение и обновление. | да |
| 5 | Эффективность выполнения плана финансово –хозяйственной деятельности и муниципального задания за 2024 год   | да |
| 6 | Отсутствие обоснованных обращений и жалоб в вышестоящие органы управления образованием  | Да |
| 7 | Обеспечена техническая возможность выражения мнения гражданам-получателям услуг на официальном сайте ДОУ  | Да |

С учетом мнения Наблюдательного совета учреждения в течение 2024 года вносились изменения в план финансово-хозяйственной деятельности; с учетом мнения Педагогического совета в 2024 году были рассмотрены и приняты к утверждению: Программа развития МАДОУ ЦРР д/с № 111, а так же были внесены изменения, с учетом новых требований федерального законодательства, во внутренние локальные акты учреждения регламентирующие образовательную деятельность.

**Вывод:** Структура и система управления соответствуют специфике деятельности учреждения. По итогам 2024 года система управления учреждением оценивается как эффективная, позволяющая учесть мнение работников и всех участников образовательных отношений.

### **III. Оценка содержания и качества подготовки обучающихся**

Образовательная деятельность в МАДОУ ЦРР д/с № 111 организована в соответствии с Федеральным законом от 29.12.2012 № 273-ФЗ «Об образовании в Российской Федерации», ФГОС дошкольного образования, СанПиН. Образовательная деятельность ведется на основании утвержденной Основной образовательной программы дошкольного образования, которая составлена в соответствии с ФГОС дошкольного образования, ФОП О, с учетом примерной

программы дошкольного образования «Детство», санитарно-эпидемиологическими правилами и нормативами, с учетом недельной нагрузки.

Образовательная деятельность Учреждения основана на комплексно - тематическом принципе.

Педагогами детского сада разработано комплексно - тематическое планирование для всех возрастных групп. Содержание тем планирования охватывает разные стороны действительности и помогает сформировать целостную картину мира у воспитанников детского сада.

Реализация ООП ДО строилась в соответствии с образовательными областями:

Социально-коммуникативное развитие;

Речевое развитие;

Познавательное развитие;

Физическое развитие;

Художественно-эстетическое развитие.

Реализация каждой образовательной области предполагает решение специфических задач во всех видах детской деятельности, имеющих место в режиме дня детского сада:

\* режимные моменты;

\* игровая деятельность;

\* специально организованные традиционные и интегрированные занятия;

\* индивидуальная и подгрупповая работа;

\* самостоятельная деятельность;

\* опыты и экспериментирование.

С целью обеспечения коррекции недостатков в физическом и психическом развитии детей с ОВЗ и детей – инвалидов , оказания помощи детям этой категории в освоении основной образовательной программы дошкольного образования образовательный процесс в Учреждении для детей с ОВЗ осуществляется в соответствии с индивидуальными образовательными программами для детей с ТНР, с особыми образовательными потребностями на основании заключений медицинской комиссии и ПМПК.

Требования ФГОС ДО к результатам освоения ООП ДО представлены в виде целевых ориентиров дошкольного образования (п.4.1.) и согласно п 4.3. ФГОС ДО не подлежат непосредственной оценке и не могут служить непосредственным основанием при оценке качества образования ( п.4.5. ФГОС ДО).

По итогам контрольного периода освоения ОП МАДОУ ЦРР д/с № 111 проводился мониторинг уровня развития детей на основе результатов педагогической диагностики.

На 31 декабря 2024 года количество воспитанников детского сада 174 ребенка в возрасте от 2 до 7 лет. В ДОУ сформировано 6 групп общеразвивающей направленности и 2 группы компенсирующей направленности для детей с ТНР.

Уровень развития детей анализируется по итогам педагогического мониторинга. Формы проведения мониторинга:

— диагностические занятия (по каждому разделу программы);



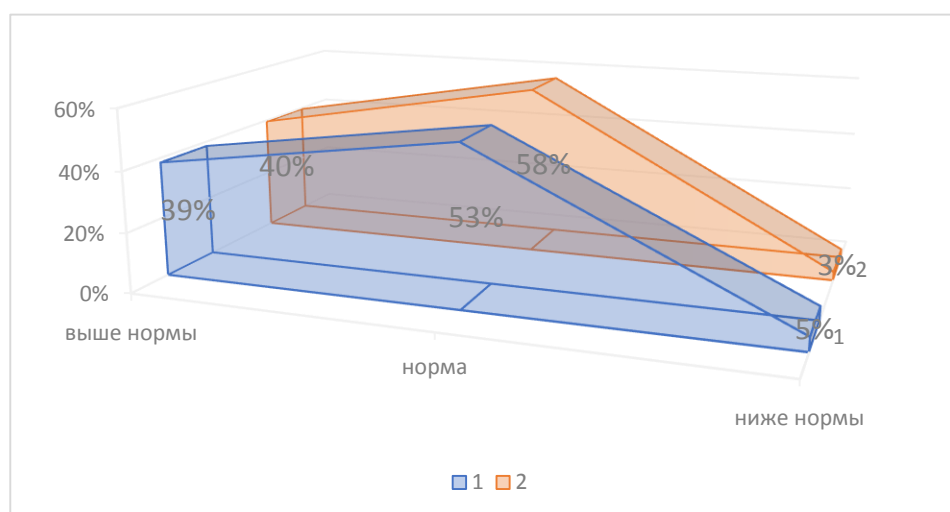
- диагностические срезы;
- наблюдения, итоговые занятия;
- анализ продуктов детской деятельности, специальные диагностические ситуации.

Для фиксации результатов использовались диагностические карты освоения основной образовательной программы дошкольного образования, которые включают анализ уровня развития целевых ориентиров детского развития и качества освоения образовательных областей.

Итоги педагогической диагностики помогают реализовать индивидуально-личностный подход к каждому ребёнку в подборе форм организации, методов и приёмов развития, разработать индивидуальные маршруты.

Так, результаты качества освоения ООП на конец 2024 года выглядят следующим образом:

| Уровень развития воспитанников в рамках целевых ориентиров | Выше нормы |       | Норма  |       | Ниже нормы |      | Итого  |                                  |
|--|------------|-------|--------|-------|------------|------|--------|----------------------------------|
|  | Кол-во     | %     | Кол-во | %     | Кол-во     | %    | Кол-во | % воспитанников в пределах нормы |
|  |            | 67    | 38,5%  | 92    | 52,8%      | 15   | 4,6%   | 174                              |
| Качество освоения образовательных областей                 | 69         | 39,6% | 100    | 57,5% | 5          | 2,9% | 174    | 97,1%                            |



1 – Уровень развития воспитанников в рамках целевых ориентиров  
2 – Качество освоения образовательных областей

Результаты педагогического анализа показывают преобладание детей с высоким и средним уровнями развития при прогрессирующей динамике на конец года, что говорит о результативности образовательной деятельности в детском саду.

*Создание условий доступности для детей с ОВЗ, детей – инвалидов.*

В учреждении разработан Паспорт доступности объекта и созданы условия для доступности пребывания в учреждении детей с ОВЗ (воспитанников с тяжелыми нарушениями речи), в том числе детей – инвалидов (которым не требуется, согласно ИПРА, особые технические условия для пребывания), с наличием необходимого оборудования и программного методического обеспечения для получения образования и комфортного пребывания в учреждении.

В детском саду созданы (частично) условия доступности среды, позволяющие детям - инвалидам получать образовательные услуги наравне с другими, в частности: имеется дублирование надписей, знаков и иной текстовой и графической информации знаками, выполненными рельефно-точечным шрифтом Брайля - на входе в здание учреждения, по пути движения по учреждению в специализированные кабинеты и на кабинетах (заведующего, педагога-психолога, учителя-логопеда); имеются сигнальные ленты, предупреждающие об опасности на лестничных маршах.

Локальные акты учреждения, которые регламентируют вопросы обучения детей с ОВЗ, актуализированы и приведены в соответствии с рекомендациями ведомств.

Результаты независимой оценки качества образования были учтены и запланированы в плане на 2024 год.

Замечания и недостатки в работе МАДОУ ЦРР д/с №111 реализованы в 2024 году.

### **Анализ коррекционной работы с воспитанниками с особыми образовательными потребностями (далее - ОВЗ), в том числе с детьми - инвалидами.**

В 2024 году в ДОУ функционировали 2 группы компенсирующей направленности и логопедический пункт. Численность логопедического пункта составила – 25 детей. Работа в логопедическом пункте велась на основе адаптированной основной образовательной программы (АООП) для детей с ТНР, в том числе реализации индивидуальных образовательных маршрутов для детей с ОВЗ, детей - инвалидов.

Коррекционно-логопедическая работа была построена на основе программы Федеральной адаптированной образовательной программы. Целью работы являлось воспитание у детей правильной, четкой речи с соответствующим возрасту словарным запасом и уровнем развития связной речи, что обеспечивалось в результате разнопланового систематического воздействия, направленного на развитие речевых и неречевых процессов.

Учителя-логопеды работали в тесном взаимодействии с воспитателями групп и специалистами ДОУ: проводились совместные праздники и родительские собрания, велись тетради взаимодействия с воспитателями. Мониторинг речевого развития детей, посещающих логопедический пункт показал положительную динамику в развитии речевых процессов.

## Итоги речевого развития в группе компенсирующей направленности для детей с ТНР:

*Итоги обследования речи май 2024г.*

|            | норма   | Количество детей с речевыми нарушениями |         |         |          |           | СНР  | Выявлено с нарушениями речи | Количество обследованных детей |
|------------|---------|---|---------|---------|----------|-----------|------|-----------------------------|--------------------------------|
|            |         | ОНР                                     | ФФНР    | НПОЗ    | Заикание | Дизартрия |      |                             |                                |
| конец года | 18/17 % | 18/17%                                  | 23/21 % | 49/45 % | 2        | 4         | 2/2% | 90/83%                      | 108                            |

### Итоги обследования речевого развития детей подготовительного возраста группы компенсирующей направленности.

|                       | Начало года | Конец года |
|-----------------------|-------------|------------|
| низкий уровень        |             | 0%         |
| средний уровень       |             | 29% 2 чел  |
| выше среднего уровень |             | 29% 2 чел  |
| высокий уровень       |             | 42% 15 чел |

Обследование на начало года не проводилось т.к. детский сад возобновил свою деятельность с 01.04.2024 года.

**Выводы:** в группе компенсирующей направленности для детей с тяжелыми нарушениями речи к концу года наблюдалась значительная динамика речевого развития: 71%- имеют высокий уровень, 29% - средний. Систематически проводимая коррекционно – развивающая работа, позволила достичь положительной динамики в работе по формированию грамматически правильной речи.

### Анализ деятельности ППк

В 2024 году было проведено 3 заседания ППк. Члены консилиума выявляли детей группы риска, обеспечили комплексное сопровождение воспитанников с ОВЗ и детей группы риска. При необходимости направляли детей на городскую ПМПк для уточнения дальнейшего образовательного маршрута воспитанников, имеющих трудности в речевом развитии или освоении программы. Регулярно оказывали консультативную помощь педагогам и родителям по вопросам организации образовательно-воспитательного процесса с учетом структуры дефекта ребенка и динамики его индивидуального развития.

### **Востребованность выпускников**

В апреле-мае 2024 года было обследовано 54 воспитанника в возрасте 6-7 лет на предмет оценки сформированности предпосылок к учебной деятельности. Задания позволили оценить уровень сформированности предпосылок к учебной деятельности: возможность работать в соответствии с фронтальной инструкцией (удержание алгоритма деятельности), умение самостоятельно действовать по образцу и осуществлять контроль, обладать определенным уровнем работоспособности, а также вовремя остановиться в выполнении того или иного задания и переключиться на выполнение следующего, возможностей распределения и переключения внимания, работоспособности, темпа, целенаправленности деятельности и самоконтроля.

**Вывод:** образовательный процесс в ДООУ осуществляется в соответствии с Образовательной программой дошкольного образования, учебным планом, календарным учебным графиком, годовым планом. Результаты педагогического анализа показывают преобладание детей с высоким и средним уровнями развития, что говорит о результативности образовательной деятельности в ДООУ.

### **IV. Оценка организации учебного процесса (воспитательно-образовательного процесса)**

Образовательный процесс осуществляется на протяжении всего времени пребывания ребенка в ДООУ. Цель, задачи и конкретное содержание образовательной деятельности по образовательным областям определяются с учетом возрастных и индивидуальных особенностей детей и реализуются в процессе совместной образовательной деятельности с детьми (прямые образовательные ситуации), в ходе режимных моментов, в процессе совместной образовательной деятельности, в процессе взаимодействия с семьями воспитанников по реализации ОП ДО МАДОУ ЦРР д/с № 111.

В основе образовательного процесса лежит взаимодействие педагогических работников, администрации и родителей. Основными участниками образовательного процесса являются дети, родители, педагоги.

Основные форма организации образовательного процесса:

- совместная деятельность педагогического работника и воспитанников в рамках организованной образовательной деятельности по освоению основной общеобразовательной программы;
- самостоятельная деятельность воспитанников под наблюдением педагогического работника.

Продолжительность занятий соответствует СанПиН 1.2.3685-21 и составляет:

- в группах с детьми от 2 до 3 лет — до 10 мин;
- в группах с детьми от 3 до 4 лет — до 15 мин;
- в группах с детьми от 4 до 5 лет — до 20 мин;
- в группах с детьми от 5 до 6 лет — до 25 мин;

в группах с детьми от 6 до 7 лет — до 30 мин.

Между занятиями в рамках образовательной деятельности предусмотрены перерывы продолжительностью не менее 10 минут.

Основной формой занятия является игра. Образовательная деятельность с детьми строится с учетом индивидуальных особенностей детей и их способностей. Выявление и развитие способностей воспитанников осуществляется в любых формах образовательного процесса.

В Детском саду для решения образовательных задач использовались как новые формы организации процесса образования (проектная деятельность, образовательная ситуация, образовательное событие, обогащенные игры детей в центрах активности, проблемно-обучающие ситуации в рамках интеграции образовательных областей и другое), так и традиционные (фронтальные, подгрупповые, индивидуальные занятия).

Занятия проводились в занимательной и интересной для детей форме, развивающие их деятельность, направленную на освоение детьми образовательных областей с использованием разнообразных педагогически обоснованных форм и методов работы, выбор которых осуществляется педагогом.

#### V. Оценка качества кадрового обеспечения

МАДОУ ЦРР д/с № 111 укомплектован педагогами на 100 % согласно штатному расписанию. Всего работают 30 человек. Педагогический коллектив насчитывает 16 специалистов. Соотношение воспитанников, приходящихся на 1 взрослого:

— воспитанник/педагоги — 10,9/1;

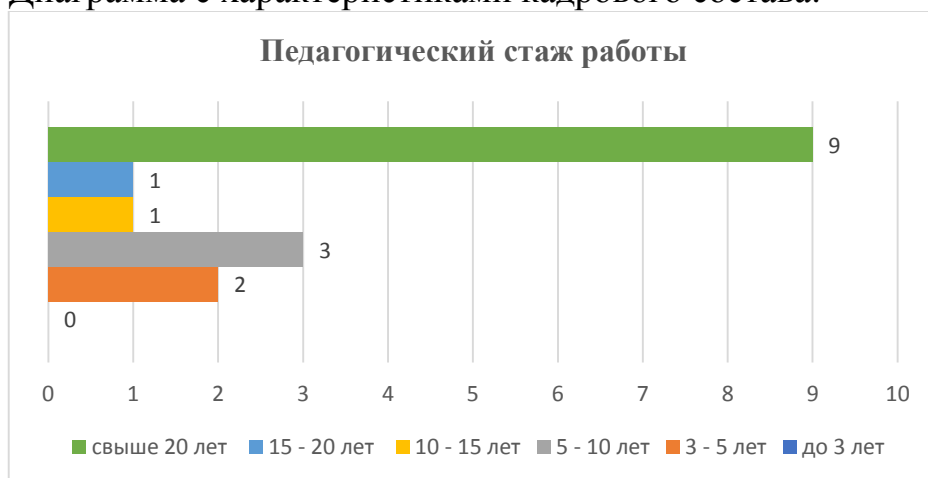
— воспитанники/все сотрудники — 4,7/1.

Курсы повышения квалификации в 2024 году прошли 16 педагогов (100%)

1 педагог продолжает обучение по очно – заочной форме обучения по специальности «Педагогика и образование», выпуск в июне 2025 года

**Качественная характеристика педагогического состава в % соотношении:**

Диаграмма с характеристиками кадрового состава:





В 2023 году педагоги приняли участие в мероприятиях различного уровня: профессиональные конкурсы, экологические природоохранные акции и кампании, творческие мастерские, педагогические лаборатории.

**Вывод:** педагоги постоянно повышают свой профессиональный уровень, эффективно участвуют в работе методических объединений, знакомятся с опытом работы своих коллег и других дошкольных учреждений, а также саморазвиваются. Все это в комплексе дает хороший результат в организации педагогической деятельности и улучшении качества образования и воспитания дошкольников.

## **VI. Оценка учебно-методического и библиотечно-информационного обеспечения**

В детском саду библиотека является составной частью методической службы. Библиотечный фонд располагается в методическом кабинете, кабинетах специалистов, группах детского сада. Библиотечный фонд представлен методической литературой по всем образовательным областям основной общеобразовательной программы, детской художественной литературой, периодическими изданиями, а также другими информационными ресурсами на различных электронных носителях. В каждой возрастной группе имеется банк необходимых учебно-методических пособий, рекомендованных для планирования воспитательно-образовательной работы в соответствии с обязательной частью ООП ДО.

Оборудование и оснащение методического кабинета достаточно для реализации образовательных программ.

Информационное обеспечение ДООУ включает:

- информационно-телекоммуникационное оборудование
- программное обеспечение

В ДОУ учебно-методическое и информационное обеспечение достаточное для организации образовательной деятельности и эффективной реализации образовательных программ.

Одним из приоритетных направлений в деятельности ДОУ является информатизация образовательного процесса, которая рассматривается как процесс, направленный на повышение эффективности и качества образовательного процесса посредством применения ИКТ.

МАДОУ ЦРР д/с № 111 имеет доступ к сети Интернет. Информационно-телекоммуникационное оборудование и программное обеспечение позволяет работать с текстовыми редакторами, интернет-ресурсами, фото-, видеоматериалами, графическими редакторами.

Информационная база оснащена: локальной сетью, электронной почтой, выходом в сеть Интернет. Разработан и действует официальный сайт учреждения <https://ds111-kaliningrad-r27.gosweb.gosuslugi.ru/>, страница в сети Интернет - <https://vk.com/madou111klgd>

В ДОУ имеется: 10 компьютеров, 3 ноутбука, которые имеют выход в Интернет, 1 мультимедийный проектор, интерактивную доску и 1 проекционный экран, 4 МФУ, 1 цветной и 4 черно-белых принтера.

В свободное от деятельности с детьми время каждый педагог ДОУ при помощи точки доступа к сети Интернет может воспользоваться техническими и сетевыми ресурсами для выполнения образовательных задач.

**Вывод:** в МАДОУ ЦРР д/с № 111 учебно-методическое и информационное обеспечение достаточное для организации образовательной деятельности и эффективной реализации образовательных программ.

## **VII. Оценка материально-технической базы**

В ДОУ сформирована материально-техническая база для реализации образовательных программ, жизнеобеспечения и развития детей.

В детском саду оборудованы помещения:

- групповые помещения – 11;
- кабинет заведующего – 1;
- методический кабинет – 1;
- музыкальный зал - 1
- физкультурный зал – 1;
- пищеблок – 1;
- прачечная – 1;
- медицинский кабинет – 1;
- кабинет педагога-психолога – 1;
- логопедический кабинет – 1.

При создании предметно-развивающей среды воспитатели учитывают возрастные, индивидуальные особенности детей своей группы. Оборудованы групповые комнаты, включающие игровую, познавательную, обеденную зоны.

На основании плана-графика проведения мониторинга инфраструктуры ДООУ была проведена оценка степени соответствия РППС ДООУ требованиям ФГОС и ФООП ДОО и рекомендациям Минпросвещения, направленным в письме от 13.02.2023 № ТВ-413/03. По итогам выявлено: РППС учитывает особенности реализуемой ОП ДОО. В каждой возрастной группе имеется достаточное количество современных развивающих пособий и игрушек. В каждой возрастной группе РППС обладает свойствами открытой системы и выполняет образовательную, развивающую, воспитывающую, стимулирующую функции.

В декабре 2024 года проведен повторный плановый мониторинг. Результаты показывают хорошую степень соответствия РППС ДООУ требованиям законодательства и потребностям воспитанников

**Вывод:** материально-техническое состояние ДООУ и территории соответствует действующим санитарным требованиям к устройству, содержанию и организации режима работы в дошкольных организациях, правилам пожарной безопасности, требованиям охраны труда.

### **VIII. Оценка функционирования внутренней системы оценки качества образования**

В ДООУ утверждено положение о внутренней системе оценки качества образования.

В 2024 году показатели ВСОКО приведены в соответствие с ФГОС ДОО, а также Федеральной образовательной программой дошкольного образования.

Целью организации ВСОКО является:

- получение объективной информации о функционировании и развитии системы образования в учреждении, тенденциях его изменения и причинах, влияющих на его уровень;
- установление соответствия качества образования в организации Федеральному государственному образовательному стандарту дошкольного образования и Федеральной образовательной программе дошкольного образования;
- принятие обоснованных и своевременных управленческих решений по совершенствованию образования и повышение уровня информированности потребителей образовательных услуг при принятии таких решений;
- прогнозирование развития образовательной системы организации.

Данные, полученные по результатам ВСОКО служат информационным ресурсом для аналитических и годовых отчетов деятельности учреждения, а так же отчета о самообследовании. Придание гласности результатам оценки качества образования обеспечивается путем предоставления информационных материалов для педагогических работников,



обучающихся, родителей и информирования общественности посредством публикаций на официальном сайте учреждения в сети Интернет.

Для обеспечения открытости и доступности информации об учреждении на официальном сайте учреждения размещен виджет электронной формы Единого портала государственных и муниципальных услуг для отслеживания сообщений (обращений) Платформы обратной связи (ПОС). Регулярно анализируется эффективность обратной связи. Информация, получаемая по всем каналам обратной связи, анализируется и используется для внесения дальнейших корректив в организации и функционировании ВСОКО.

Для обеспечения открытости и доступности информации об образовательной деятельности учреждения, так же созданы официальные страницы в социальных сетях «ВКонтакте» Новости данных страниц регулярно обновляются.

В течение всего 2024 года учреждение использует в образовательном процессе отечественную информационно-коммуникационную образовательную платформу «Сферум», включенную в реестр российского программного обеспечения. Педагоги активно используют ИКОП «Сферум» для коммуникации между собой, в рамках образовательного процесса, в том числе, и с родителями (законными представителями).

Состояние здоровья и физического развития воспитанников удовлетворительные. 92% детей успешно освоили образовательную программу дошкольного образования в своей возрастной группе. Воспитанники подготовительных групп показали высокие показатели готовности к школьному обучению. В течение года воспитанники успешно участвовали в конкурсах и мероприятиях различного уровня.

В 2023 году проводилось анкетирование родителей. В анкетировании приняли участие 109 человек. Получены следующие результаты: 98% опрошенных полностью удовлетворены качеством предоставляемых образовательных услуг.

В период с 24.10.2024 г. проводился социологический опрос всех участников образовательных отношений по направлению: «Удовлетворенность системой образования Иркутской области». В опросе приняло участие 109 (48 %) респондентов МАДОУ ЦРР д/с № 111 и получены следующие результаты:

|   |        |
|---|--------|
| 1. Удовлетворенность материально-технической базой организации  | 97.96% |
| 2. Удовлетворенность комфортностью условий в организации  | 98.10% |
| 3. Удовлетворенность обеспечением охраны жизни и здоровья обучающихся (воспитанников) и их безопасности в образовательной организации | 96.12% |
| 4. Удовлетворенность организацией учебно-воспитательного процесса   | 97.14% |

|   |         |
|---|---------|
| 5. Удовлетворенность возможностями, предоставляемыми организацией для всестороннего развития обучающихся  | 98.99%  |
| 6. Удовлетворенность психологическим климатом в образовательной организации   | 98.10%  |
| 7. Удовлетворенность доброжелательностью и вежливостью работников организации при первичном контакте с посетителями   | 100.00% |
| 8. Удовлетворенность доброжелательностью и вежливостью работников организации, обеспечивающих непосредственное осуществление образовательной деятельности при обращении в организацию | 100.00% |
| 9. Готовность рекомендовать организацию знакомым  | 98.13%  |

**Вывод:** ВСОКО учреждения выстроена и обеспечивает развитие качества образования в учреждении, что подтверждено результатами деятельности ДООУ в 2024 году. Анкетирование родителей и участников образовательных отношений в конце года показало высокую степень удовлетворенности качеством предоставляемых услуг в учреждении – **98 %**.

#### **Перспективы деятельности учреждения на 2025 и на период до 2026 года**

1. Обновление подходов к реализации образовательной и воспитательной деятельности, с учетом приоритетных направлений государственной политики в сфере дошкольного образования и ФОП ДО.
2. Расширение спектра направлений инновационной деятельности учреждения.
3. Создание эффективной системы помощи родителям (законным представителям) воспитанников и их детям, в возрасте от 1,3 до 8 лет, в том числе, не посещающих ДООУ, в рамках функционирования Консультационного пункта учреждения.
4. Увеличение финансовой самостоятельности учреждения, а так же материальной заинтересованности педагогов, за счет участия в грантовой деятельности, а так же расширения спектра дополнительных платных образовательных услуг, с учетом запроса родителей и условий, имеющих в учреждении.
5. Создание условий для повышения уровня категориальности педагогического состава учреждения.
6. Обеспечение оптимальной технической безопасности и защищенности учреждения.

### 3. Результаты анализа показателей деятельности МАДОУ ЦРР д/с № 111 за 2024 год

| Показатели   | Единица измерения   | Количество |
|--|---------------------|------------|
| Образовательная деятельность   |                     |            |
| Общее количество воспитанников, которые обучаются по программе дошкольного образования в том числе обучающиеся:<br>В режиме полного дня (8-12 часов)                                 | Человек             | 174        |
| В режиме кратковременного пребывания (3-5 часов)   |                     | 0          |
| В семейной дошкольной группе   |                     | 0          |
| В форме семейного образования с психолого-педагогическим сопровождением на базе дошкольной образовательной организации   |                     | 0          |
| Общая численность воспитанников в возрасте до 3 лет  | Человек             | 48         |
| Общая численность воспитанников в возрасте от 3 до 8 лет   | Человек             | 126        |
| Численность/удельный вес численности воспитанников в общей численности воспитанников, получающих услуги присмотра и ухода:   | Человек/<br>процент |            |
| В режиме полного дня (8-12 часов)  |                     | 174/100%   |
| в режиме продленного дня (12-14 часов)   | Человек             | 0%         |
| В режиме круглосуточного пребывания  | Человек             | 0%         |
| Численность/удельный вес численности воспитанников с ОВЗ в общей численности воспитанников, получающих услуги:<br>по коррекции недостатков в физическом и (или) психическом развитии | Человек             | 0%         |
| По освоению образовательной программы дошкольного образования  | Человек             | 174/100%   |
| По присмотру и уходу   | Человек             | 0/%        |
| Средний показатель пропущенных дней при посещении дошкольной образовательной организации по болезни на одного воспитанника   | День                | 3 дня      |
| Общая численность педагогических работников, в том числе:  | Человек             | 16         |
| имеющих высшее образование   |                     | 8          |
| имеющих высшее образование педагогической направленности (профиля)   |                     | 8          |
| имеющих среднее профессиональное образование   |                     | 8          |
| имеющих среднее профессиональное образование педагогической направленности (профиля)   |                     | 8          |
| Численность/удельный вес численности педагогических работников, которым по результатам аттестации присвоена  | Человек/<br>процент | 13/81,25 % |

|  |                     |             |
|--|---------------------|-------------|
| квалификационная категория, в общей численности педагогических работников, в том числе:  |                     |             |
| Высшая   | Человек/<br>процент | 12/75 %     |
| Первая   | Человек/<br>процент | 1/6,25 %    |
| Количество/удельный вес численности педагогических работников в общей численности педагогических работников, педагогический стаж работы которых составляет:  |                     |             |
| до 5 лет   | Человек/<br>процент | 2/12,5%     |
| От 10 – 20 лет   | Человек/<br>процент | 5/31,25 %   |
| Свыше 30 лет   | Человек/<br>процент | 9/14,4%     |
| Количество/удельный вес численности педагогических работников в общей численности педагогических работников в возрасте   | Человек/<br>процент |             |
| до 30 лет  | Человек/<br>процент | 0/0%        |
| от 55 лет  | Человек/<br>процент | 7/43,75 %   |
| Численность/удельный вес численности педагогических и административно-хозяйственных работников, прошедших за последние 5 лет повышение квалификации/профессиональную переподготовку от общей численности педагогических таких работников | Человек/<br>процент | 20/100 %    |
| Численность/удельный вес численности педагогических и административно-хозяйственных работников, прошедших повышение квалификации по применению в образовательном процессе ФГОС от общей численности таких работников                     | Человек/<br>процент | 18/100 %    |
| Соотношение «педагогический работник/воспитанник»  | Человек/<br>человек | 16/174      |
| Наличие в образовательной организации следующих педагогических работников:   | Да/нет              |             |
| Музыкального руководителя  |                     | да          |
| Инструктора по физической культуре   |                     | да          |
| Учителя-логопеда   |                     | да          |
| Логопеда   |                     | нет         |
| Учителя-дефектолога  |                     | нет         |
| Педагога-психолога   |                     | да          |
| <b>Инфраструктура</b>  |                     |             |
| Общая площадь помещений, в которых осуществляется образовательная деятельность, в расчете на одного воспитанника   | Кв. м               | 4,58        |
| Площадь помещений для организации дополнительных видов деятельности воспитанников  | Кв. м               | 83,4 кв. м. |

|  |        |     |
|--|--------|-----|
| Наличие физкультурного зала  | Да/нет | нет |
| Наличие музыкального зала  |        | да  |
| Наличие прогулочных площадок, которые оснащены так, чтобы обеспечить потребность воспитанников в физической активности и игровой деятельности на улице |        | да  |

**Вывод:** анализ представленных показателей указывает на то, что МАДОУ ЦРР д/с № 111 имеет достаточную инфраструктуру, которая соответствует требованиям СП 2.4.3648-20 «Санитарно-эпидемиологические требования к организациям воспитания и обучения, отдыха и оздоровления детей и молодежи» и позволяет реализовывать образовательные программы в полном объеме в соответствии с ФГОС ДО и ФОП ДО.

Образовательное учреждение укомплектовано достаточным количеством педагогических и иных работников, которые имеют высокую квалификацию и регулярно проходят повышение квалификации, что обеспечивает результативность образовательной деятельности.